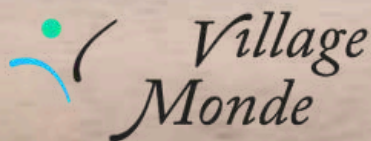


RAPPORT D'ACTIVITÉS 2025



ENSEMBLE, AU COEUR DU VOYAGE

SOMMAIRE

Mot de la direction et de la présidence	01
Faits marquants 2025	02
Contribution aux objectifs de la Francophonie	03
Territoires d'activités	04
Coopération internationale	05-10
Afrique	
Amérique latine	
Éducation à la citoyenneté mondiale et environnementale (ECME)	11-18
Programme d'exploration en terres solidaires	
Accompagnement de groupes scolaires: pour un voyage qui éveille et transforme	
Réalité climatique et résilience: faire face à l'éco anxiété par l'engagement et l'action	
Projet pour les aînés «Ensemble, au coeur du voyage»	
Journées québécoises de la solidarité internationale (JQSI)	
Innovation	19-20
Bilan carbone	21
Remerciements	22

Crédit photo

Couverture, p.11-12: Sarah Salem, Chili

P. 5- 6-18 et dernière page: Guillaume Dartigue, Bénin

MOT DE LA DIRECTION ET DE LA PRÉSIDENCE

Dans un contexte international, national et provincial particulièrement difficile — marqué notamment par le désengagement de plusieurs bailleurs de fonds — le rôle de Village Monde dans la construction d'un monde plus solidaire et conscient n'a jamais été aussi essentiel.

L'année 2025 a été une année riche en rencontres, synergies, et réalisations porteuses d'impact, en cohérence avec nos trois grandes orientations: en coopération internationale, nous avons consolidé notre présence en Afrique francophone et en Amérique latine à travers des projets en économie verte et en tourisme autochtone; en éducation à la citoyenneté mondiale et environnementale (ECME), nous avons mené des actions communautaires favorisant l'engagement des jeunes, notamment par des stages, des mandats de coopération internationale et des ateliers collaboratifs portant sur les enjeux climatiques et la solidarité internationale; enfin, en innovation sociale, nous avons fait croître notre nouvel espace de partage et de collaboration, «Place Publique», ainsi que ses outils de sociofinancement, à travers l'appui et le financement d'initiatives locales ayant un impact direct dans les communautés.

La forte participation à nos programmes communautaires, ateliers, projections-conférences et événements de levée de fonds tout au long de l'année témoigne de la confiance et de l'intérêt portés envers nos actions et est le carburant de notre engagement constant à faire beaucoup avec peu.

Enfin, en réponse au contexte de financement complexe, Village Monde a élaboré une offre de service et une stratégie de financement ambitieuse pour 2026-2029 incluant la création d'un fonds de dotation, d'un programme d'obligations communautaires et de dons récurrents.

Fort·e·s de ces nouveaux outils de financement, d'une énergie renouvelée et d'une vision claire, nous nous tournons vers 2026 avec enthousiasme, déterminé·e·s à poursuivre notre mission en faveur d'un monde façonné par l'engagement, la solidarité et les actions concrètes pour un avenir meilleur.

Tout cela est rendu possible grâce à la mobilisation de nombreuses personnes que nous tenons à remercier chaleureusement: l'équipe de Village Monde, les partenaires terrain, coopérant·e·s volontaires, nos membres du conseil d'administration, donateurs et partenaires financiers.



Tanya Lécuyer
Tanya Lécuyer
Directrice générale



Charles Mony
Président et fondateur

Soyez acteur et actrice de changement auprès de Village Monde et contribuez à un monde plus solidaire, inclusif, résilient et durable!

- En faisant un don
- En calculant et compensant l'empreinte carbone de vos voyages
- En vous informant sur les divers programmes de volontariat en cours

Plus d'information: www.villagemonde.com

FAITS MARQUANTS 2025

- Obtention d'un **nouveau financement** de la Fondation internationale Roncalli, en appui au projet «Saha Mihary: renforcement des capacités entrepreneuriales» à **Madagascar**;
- Conclusion avec succès du projet «**Mangroves économie**» au **Bénin**, financé par le Programme de coopération climatique internationale du gouvernement du Québec;
- Tenue de **25 ateliers & conférences** abordant la justice et résilience climatique, avec la participation de **plus de 800 jeunes**;
- **11 mandats d'explorations en terres solidaires** au Chili, Maroc, Mexique, Canada (Yukon), en Algérie et Argentine;
- **5 stages internationaux** d'étudiant.es à la maîtrise en Bolivie, au Chili, en Indonésie et à Madagascar;
- Structuration d'une **offre de services en 5 volets**, soit : 1) appui dans la gestion, suivi & évaluation de projets 2) expertise tourisme durable et projets collaboratifs, 3) accompagnement de voyages scolaires, 4) conférences et ateliers et 5) montage de circuits touristiques;
- Invitation à faire partie du **comité d'évaluation du Label de tourisme solidaire communautaire** de Red Tusoco, en Bolivie;
- Présentation de l'initiative «Mangroves économie» au **Forum International Solidarité Développement (FISD)** à Montréal;
- Organisation de **2 repas solidaires** dédiés à notre levée de fonds annuelle;
- Participation à titre d'alliée à la **première Cumbre de Turismo Indígena de América Latina y El Caribe** en Colombie;
- **7 mandats à Québec offerts à des jeunes** grâce aux programmes de service civique de l'Office franco-québécois pour la jeunesse, Emplois d'été Canada, stages et subventions de l'Université Laval.



CONTRIBUTION AUX OBJECTIFS DE LA FRANCOPHONIE

Depuis près de dix ans, Village Monde s'engage activement au sein de l'espace francophone, notamment à Madagascar, en Afrique de l'Ouest et du Nord, ainsi qu'au Canada. L'organisation se réjouit de contribuer au plan stratégique 2024-2027 de l'Organisation internationale de la Francophonie par le biais du « P20 », consacré à la promotion d'un tourisme durable. Cette initiative vise à renforcer l'autonomie des communautés, en particulier des jeunes et des femmes, afin de mieux répondre aux enjeux environnementaux, climatiques, économiques et sociaux.

En 2025, Village Monde a poursuivi son engagement au sein de la francophonie, notamment par sa participation à la « Commission D (économie, numérique et développement durable) ». Cette implication s'est traduite par des activités de réseautage et des rencontres favorisant l'échange autour de concepts clés, ainsi que le partage d'initiatives et de bonnes pratiques.

Par ailleurs, l'organisation a poursuivi la mise en œuvre de projets de coopération internationale convergeant avec plusieurs priorités de l'Organisation internationale de la Francophonie, notamment :

- le soutien au développement de l'entrepreneuriat rural;
- l'amélioration de l'accès aux technologies de l'information;
- le développement d'économies résilientes et d'innovations visant à lutter contre les changements climatiques;
- l'appui à l'inclusion et à l'entrepreneuriat des femmes et des jeunes dans l'ensemble de ses actions.

Enfin, à travers son programme d'éducation à la citoyenneté mondiale et environnementale, Village Monde a poursuivi sa mobilisation en faveur d'une francophonie unie et enrichie par sa diversité, en élaborant un projet auprès de la Fédération de la jeunesse franco-ontarienne (FESFO) qui vise à renforcer les réseaux de collaboration entre les acteurs de la francophonie canadienne ainsi que les liens entre les jeunes francophones et francophiles du Québec et de l'Ontario. Ce projet prévoit notamment la mise en place d'activités de formation en français, axées sur la francophonie, la citoyenneté mondiale, l'identité culturelle, la justice climatique ou encore le tourisme et développement durable. La mise en œuvre est prévue en 2026.



TERRITOIRES D'ACTIVITÉS



Coopération internationale

- Bénin
- Sénégal
- Madagascar
- Bolivie
- Mexique
- Indonésie



Éducation à la citoyenneté mondiale et environnementale

- Argentine
- Mexique
- Chili
- Maroc
- Algérie
- Yukon
- Québec

COOPÉRATION INTERNATIONALE

La mission de Village Monde est de favoriser le développement d'économies durables et résilientes source d'avenir et d'amélioration des conditions de vie dans les communautés rurales, éloignées. Les actions en coopération internationale déployées par l'organisation portent principalement sur le tourisme durable et toute la chaîne de valeur s'y rattachant, le micro-entrepreneuriat, la résilience face aux changements climatiques, l'autonomisation des femmes et des jeunes, ainsi que la protection, conservation et valorisation d'écosystèmes fragiles.



Mangroves économie – phase 2, Bénin

Description du projet : Couvrant les localités de Bopa, Kpomassè, Ouidah, Comé et Grand-Popo, ce projet vise l'amélioration des conditions de vie et la résilience climatique des communautés rurales vulnérables ciblées dans les zones de mangroves au sud-ouest du Bénin. Les enjeux du projet étant l'utilisation des technologies innovantes au service de l'action pour le climat dans le cadre de la restauration de la mangrove, l'agrotourisme et le renforcement du pouvoir socio-économique des communautés, en particulier des femmes.

Grandes réalisations (sur l'année) :

- Diffusion des technologies d'adaptation et d'innovation (TIA) en agriculture: formation de jeunes, d'agrofermiers et de facilitateurs; mise en pratique (paillage, compost, irrigation) ayant permis aux cultures (maïs, niébé) de traverser une poche de sécheresse.
- Outils numériques & promotion: plateforme TIA mise en ligne (près de 600 visiteurs en quelques mois); création de 6 capsules vidéo; 3 circuits agrotouristiques avec déjà 163 visiteurs.
- Restauration des mangroves et suivi écologique : 37 ha restaurés autour du lac Ahémé.
- Foyers améliorés FoDAS pour la saliculture: 40 foyers construits et distribués à des groupes de femmes.
- Pêche et sécurité maritime: pêcheurs et mareyeuses formés à des pratiques responsables.



Quelques indicateurs :

Nombre de personnes rejointes directement (au total): 10 013 dont 2630 femmes et 7383 jeunes

Nombre de partenariats québécois et internationaux mobilisés: 4

Développement d'une économie locale verte et résiliente favorisant la protection et la valorisation des zones de mangrove en Basse Casamance, Sénégal

Description du projet : Le projet vise l'amélioration des conditions de vie et de résilience climatique des communautés rurales vulnérables ainsi que la protection des écosystèmes fragiles par le développement d'une économie locale résiliente à faibles émissions GES dans les zones de mangrove du sud du Sénégal, plus précisément autour de la zone de l'aire marine communautaire protégée (AMP) Ufoyaal Kassa-Bandial. Le projet vise un développement durable favorisant la restauration de la mangrove, la promotion d'une offre touristique à faible empreinte carbone intégrant la mangrove pour une valorisation des ressources et la mise sur pied d'une économie locale plus résiliente et verte afin de faire face, notamment, aux enjeux des changements climatiques.

Grandes réalisations (sur l'année) :

- Reboisement de 23 hectares de mangrove dans l'AMPC UKB;
- Mise en place de 4 parcs de 1 ha chacun servant de laboratoires à ciel ouvert;
- Formations «bonnes pratiques» pour la gestion des parcs ostréicoles et à la réalisation de guirlandes à huîtres pour 4 Groupes d'Intérêt Économique-GIE féminins;
- Réhabilitation du campement villageois de la Pointe-Saint-Georges;
- Sensibilisation communautaire sur la conservation de l'espace côtier;
- 24 sorties de surveillance en pirogue visant la sensibilisation des usagers de l'aire marine.



Quelques indicateurs :

Nombre de personnes rejointes directement par le projet: 378 personnes dont 368 femmes

Nombre de partenariats québécois et internationaux mobilisés: 4

Voa-Jary: appui à l'entrepreneuriat rural et insertion à l'emploi vert à Antanambao Dزاماندزار, dans le nord de Madagascar

Description du projet : Le projet vise la diversification des revenus des paysan.es grâce à la transformation/conservation des fruits; la résilience accrue grâce à l'agroécologie et l'entrepreneuriat vert, en particulier auprès des femmes et jeunes. Le projet comprend plusieurs activités dont des activités de formation et accompagnement renforçant le niveau de leadership et d'entrepreneuriat auprès des bénéficiaires, des appuis techniques et matériels, ainsi que des activités de sensibilisation sur diverses thématiques.

MATOR accompagne également la coopérative Kodzar Fruits à Dزاماندزار afin d'offrir aux voyageurs une expérience de tourisme communautaire et rural intégrant de l'hébergement chez l'habitant et des activités immersives (agriculture, culture, nature).

Grandes réalisations (sur l'année) :

- Formations en agroécologie incluant des pratiques agricoles durables telles que la lombriculture;
- Formations en transformation des fruits permettant le démarrage des activités de production de la coopérative;
- Formations en gestion de coopérative et commercialisation;
- Activités de sensibilisation environnementale axées sur la réduction des déchets plastiques et la promotion des pratiques de recyclage;
- Mise en place et réaménagement des infrastructures incluant un point de vente;
- Accompagnement et suivi des bénéficiaires avec une attention particulière portée à l'autonomisation économique des femmes et des jeunes.



Quelques indicateurs :

Nombre de personnes rejointes directement par le projet: 380 personnes dont 226 femmes

Autonomisation économique des femmes, appui à l'entrepreneuriat vert et agroécologique dans les communautés aymaras de Jesús de Machaca, Bolivie

Description du projet : Le projet vise à revaloriser l'agrobiodiversité et le patrimoine alimentaire et socioculturel des communautés aymaras de Jesús de Machaca, en plaçant les femmes et les jeunes au cœur du changement en tant que leaders agroécologiques. Il cherche à renforcer l'autonomisation des femmes — économique, socioculturelle et environnementale — à travers le développement d'entreprises vertes (fours solaires, tourisme communautaire) et d'unités familiales agroécologiques, dans une perspective d'égalité des genres, de résilience climatique et d'harmonie avec la Terre mère. Les actions portent principalement sur la formation, la sensibilisation et le renforcement du leadership et de la gestion des initiatives agroécologiques féminines, afin d'assurer une gestion inclusive, équitable et durable des ressources naturelles et de la biodiversité locale

Grandes réalisations (sur l'année) :

- 37 ateliers de formation et sensibilisation sur le développement durable, agroécologie, égalité des genres, l'alimentation saine et l'utilisation des fours solaires;
- Renforcement du leadership: 166 personnes formées;
- Construction et distribution de 20 fours solaires à des femmes leaders agroécologiques et unités éducatives;
- Publication de 2000 feuillets d'utilisation et de recettes pour fours solaires;
- Diagnostic touristique de la région.



Quelques indicateurs :

Nombre de personnes rejointes directement par le projet: 1701 personnes dont 827 femmes

Cholitas escaladoras Khunu: jusqu'aux sommets ! Bolivie

Description du projet : Les projets financés cette année visaient à former de futures guides, compléter l'équipement nécessaire à la pratique de l'alpinisme et rénover le refuge de Las Rocas afin d'offrir aux Cholitas Escaladoras un hébergement sécuritaire et adapté lors de leurs sorties en montagne, tout en favorisant l'accès aux sports de haute montagne pour les filles, les jeunes et les femmes en situation de vulnérabilité, particulièrement en milieu rural, dans une perspective d'autonomisation, de dépassement de soi et de respect de l'environnement. Parallèlement, Village Monde a accompagné le collectif des Cholitas Escaladoras Khunu dans la structuration de ses initiatives par un appui au montage de projets et aux demandes de financement, l'élaboration d'un plan stratégique, la mise en place d'outils de gestion et de suivi-évaluation, la définition d'une stratégie marketing, ainsi que le développement de partenariats et l'obtention de plus de 20 000 \$ en commandites d'équipement spécialisé, notamment auprès de Scarpa et de Simond Chamonix.

Grandes réalisations (sur l'année) :

- Équipement durable: constitution d'un stock de matériel d'alpinisme assurant la pérennité des activités pour les années à venir;
- Renforcement des capacités: obtention d'un certificat de guide communautaire par trois membres du groupe;
- Participation de sept Cholitas à la semaine de formation de la CEAC (Club de Excursionismo, Andinismo y Camping de La Paz);
- Obtention du financement et de l'appui logistique pour l'ascension du Mont Blanc par quatre Cholitas escaladoras;
- Rayonnement et visibilité: participation à des événements nationaux d'alpinisme et de trekking (CEAC, Reto Ciudad Naturaleza), tenue d'ateliers et conférences;
- Développement technique: organisation d'entraînements réguliers en montagne;
- Amélioration des infrastructures : rénovation du refuge Campo Alto (Huayna Potosí).



Quelques indicateurs :

Nombre de personnes directement rejointes: 185 personnes, dont 10 femmes membres des Cholitas Escaladoras Khunu

ÉDUCATION À LA CITOYENNETÉ MONDIALE ET ENVIRONNEMENTALE

Village Monde met en avant un voyage au cœur de la planète, de la rencontre, du respect et de l'authenticité. Par ses actions et ses engagements, l'organisation contribue à un vivre ensemble planétaire viable, riche de nos différences, respectueux des personnes et des écosystèmes que nous habitons.

Village Monde considère le voyage comme outil de rapprochement des communautés, de prise de conscience et de sensibilisation à la justice climatique. À travers les expériences et rencontres qu'il suscite, le voyage permet de contribuer à la formation de citoyen·nes du monde engagés, acteurs·trices de changement.



ÉDUCATION À LA CITOYENNETÉ MONDIALE ET ENVIRONNEMENTALE

Depuis 2017, le programme d'exploration en terres solidaires, c'est plus de 70 volontaires mobilisé.es dans près de 40 pays, plus de 2500 initiatives locales rencontrées ayant reçu le sceau du Label de tourisme durable de Village Monde, et ce, grâce à une dizaine de partenaires financiers.

Programme d'exploration en terres solidaires



Le programme permet à des volontaires de s'engager dans le diagnostic et la labellisation d'hébergements et d'accompagner les initiatives locales dans la structuration de leurs expériences touristiques et la promotion de leur offre. Ces mandats peuvent s'inscrire dans un voyage dédié à la mission ou dans le cadre d'un voyage personnel, intégrant ainsi une dimension solidaire et responsable à leur itinéraire.

Pour les voyageurs, ces expériences transformatrices favorisent l'ouverture, la sensibilité interculturelle et renforcent les valeurs de vivre-ensemble planétaire. Elles offrent des opportunités particulièrement enrichissantes de rencontres, d'échange, d'immersion et de reconnexion à la Terre.

Les programmes d'exploration solidaire se déclinent en différents formats. Certains sont autofinancés et offrent un avantage fiscal grâce à un reçu de dons pour fins d'impôts. D'autres, soutenus par des partenaires financiers, s'adressent spécifiquement à des jeunes de 18 à 35 ans, renforçant ainsi l'engagement des nouvelles générations envers le tourisme durable en offrant des opportunités de séjours solidaires financés.

Les séjours d'exploration en terres solidaires s'inscrivent pleinement dans la mission de Village Monde: promouvoir une forme de voyage responsable et faire du tourisme durable un levier de développement social, économique et environnemental pour des communautés principalement en zones éloignées et rurales. Ce programme phare vise également à sensibiliser les voyageurs à l'importance d'un tourisme conscient, à la nécessité de repenser sa façon de voyager pour maximiser son impact positif et limiter son empreinte, et à les mobiliser pour en faire des leader en ce sens.



ÉDUCATION À LA CITOYENNETÉ MONDIALE ET ENVIRONNEMENTALE

Durée: avril à décembre 2025

Bailleurs de fonds & partenaires: Air Canada,
Groupe Voyages Québec, LOJIQ

Financement attribué: 9900\$ en bourses de
voyage et 9 billets d'avion

Exploration en terres solidaires 2025

En 2025, ce sont 12 explorateur-trice-s qui ont été accompagnés à travers des destinations variées en Amérique latine et en Afrique. Grâce à leur engagement, 51 nouveaux hébergements ont été labellisés au cours de l'année, contribuant ainsi à renforcer le réseau d'initiatives durables et solidaires à travers ces régions ainsi que la collaboration avec une quinzaine de partenaires locaux.



Francisca Sepulveda

3 mois au Chili

Stage & exploration

Partenaire: Trekking Chile



Sarah Salem

6 semaines au Chili

Partenaire: Gremio de turismo
indigena de Tarapacá



Mariane Breton

3 semaines en Algérie

Partenaire: Izourane Algérie,
Tala'Coop



Carolann Forgues

4 semaines au Mexique

Partenaire: Red Indígena de
Turismo de México (RITA)



Sarah Jacques

3 semaines au Chili

Partenaire: Turismo Karülafken

ÉDUCATION À LA CITOYENNETÉ MONDIALE ET ENVIRONNEMENTALE

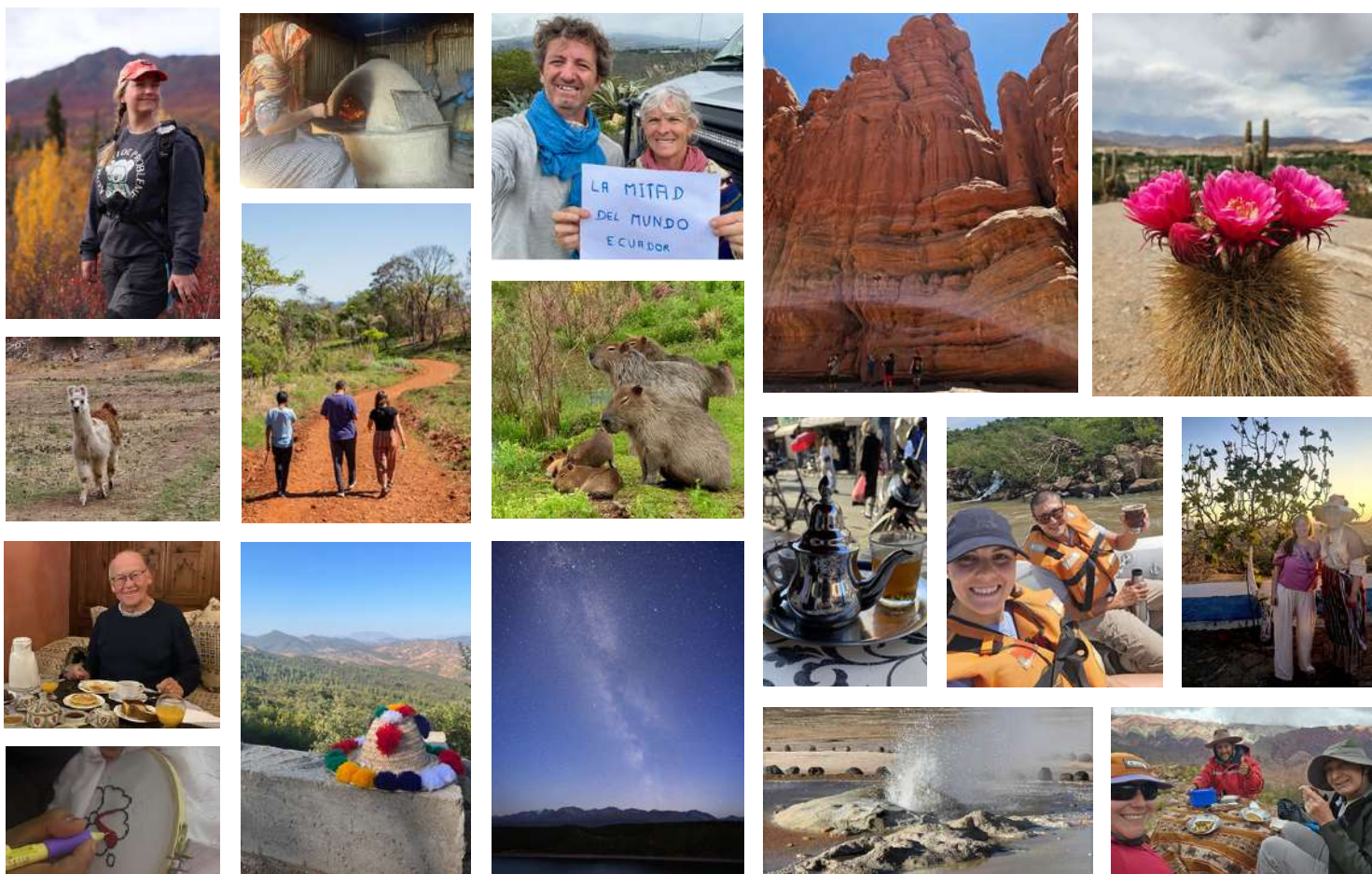
Durée: avril à décembre 2025




Bailleurs de fonds & partenaires: Air Canada,
Groupe Voyages Québec, LOJIQ




Financement attribué: 9900\$ en bourses de
voyage et 9 billets d'avion

Exploration en terres solidaires 2025

En 2025, les explorateur·trice·s ont rejoint directement plus de 300 personnes grâce à leurs activités de sensibilisation post-mandat, tandis que le programme d'exploration en terres solidaires a suscité plus de 2 000 mentions « J'aime » sur les réseaux sociaux.



-  **Aurélie Vaillancourt**
3 semaines en Argentine
Partenaire: Ruta de la yerba mate
-  **Sabrina Pelletier**
3 semaines en Argentine
Partenaire: Origins
-  **Denis Lyonnais**
2 semaines au Maroc

-  **Azanie Roy**
3 semaines au Maroc
Partenaire: SODEV Maroc
-  **Harmony LeReste**
2 semaines au Yukon,
Canada
-  **Isabelle Vitte & Charles Mony**
4 mois en Équateur, Pérou,
Bolivie, Chili, Argentine,
Uruguay

ÉDUCATION À LA CITOYENNETÉ MONDIALE ET ENVIRONNEMENTALE

Village Monde accompagne les groupes scolaires qui souhaitent intégrer la solidarité internationale, l'éducation au tourisme durable et la citoyenneté mondiale dans leurs projets de voyage.

Accompagnement de groupes scolaires : pour un voyage qui éveille et transforme

En mars 2025, 9 étudiants au programme Défi Monde du collège international Sainte-Anne-secondaire Lachine, sont allés dans le Nord-Ouest de Madagascar pour vivre un séjour de 3 semaines en immersion et documenter les enjeux liés aux changements climatiques vécus par les communautés locales. Village Monde a accompagné le groupe dans la mise en relation avec deux de ses partenaires, Mator et Mahay Expedition, le montage de l'itinéraire ainsi qu'un atelier pré-départ portant, entre autres, sur la destination choisie, le tourisme durable, l'éthique du voyage.

À travers leur projet écosocial, ces jeunes ont eu la chance de dialoguer avec une quinzaine de personnes engagées et inspirantes: environnementalistes, entrepreneurs sociaux, agricultrices, pêcheurs, entre autres. C'est dans le plaisir de la découverte qu'ils sont allés à la rencontre de l'Autre dans ce paradis de la biodiversité.

À la suite de leur expérience, ils ont produit le documentaire «Le privilège de l'indifférence.», magnifique et saisissant de par la justesse, profondeur et qualité de leur analyse. D'ailleurs, c'est leur documentaire qui a gagné le concours de courts métrages Action! 2025 de L'Oeil Cinéma.



“ Les 3 semaines du séjour nous ont permis d'avoir un aperçu de la réalité des locaux et des enjeux climatiques auxquels ils font face, c'était différent du tourisme traditionnel. Leur but est de faire un développement durable et c'est exactement ce qu'on a pu témoigner, on a adoré notre expérience. ”

Ces projets permettent aux jeunes de vivre des expériences significatives, favorisant leur sensibilisation aux enjeux mondiaux tout en développant leur engagement citoyen. Ils illustrent également comment le tourisme durable peut devenir un outil éducatif puissant, créant des ponts entre cultures et contribuant à un avenir plus solidaire.

ÉDUCATION À LA CITOYENNETÉ MONDIALE ET ENVIRONNEMENTALE

Durée: 9mois-1 an (sept.2024-juin 2025 /janv. 2025-juin 2026)

Bailleurs de fonds: Caisse Desjardins de Charlesbourg et Fondation TELUS pour un futur meilleur

Budget financé | contribution Village Monde: 15 175\$ | 13 825\$

Réalité climatique et résilience – Faire face à l'éco anxiété par l'engagement et l'action

Description du projet: Ce projet vise à inspirer, sensibiliser, former, et favoriser l'engagement des jeunes de 15 à 25 ans de la Capitale-Nationale, avec un accent particulier sur le territoire de Charlesbourg, et de la Chaudière-Appalaches pour faire face aux changements climatiques selon trois axes d'intervention :

- 1-Mieux appréhender la réalité climatique (comprendre)
- 2-Développer une résilience face à la crise (motiver)
- 3-Agir pour le climat (agir)

À la suite du succès du projet pilote en 2024, il s'agissait d'offrir un plus grand nombre d'ateliers et d'outils afin de mieux comprendre les enjeux liés aux changements climatiques, de créer des espaces de dialogue et d'encourager le passage à l'action ainsi que l'engagement en faveur du climat et d'une citoyenneté mondiale et environnementale. Cette démarche constitue une étape importante dans la lutte contre l'éco-anxiété.

Cette initiative est réalisée en collaboration avec la Fresque du climat.



Quelques indicateurs:

Nombre de personnes directement rejointes par les activités: 826 jeunes dans 13 milieux (écoles secondaires, maison des jeunes, centre jeunesse emploi), dont 79 nouveaux arrivants.

ÉDUCATION À LA CITOYENNETÉ MONDIALE ET ENVIRONNEMENTALE

Durée: 1 an (mars 2025-mars 2026)

Bailleurs de fonds: Gouvernement du Canada, dans le cadre du programme Nouveaux horizons pour les aînés
Budget financé | contribution Village Monde: 11 385\$ | 1880\$

Projet pour les aînés «Exploration en terres solidaires: ensemble, au coeur du voyage»

Description du projet: Cette initiative vise à déployer une série d'ateliers-conférences portant sur des thématiques qui gravitent autour du tourisme durable, du voyage, en passant par la justice climatique, créant des espaces d'échanges de réflexion enrichissants pour des aînés partageant des valeurs similaires et ayant un intérêt marqué pour le voyage et les rencontres authentiques. Un comité de bénévoles, également formé d'aînés, est au coeur du pilotage du projet, de pair avec Village Monde.

Réalisations:

- Création d'un comité de bénévoles;
- Tenue de deux événements sous le format d'une conférence suivie d'un moment d'échange;
- Tenue de 4 rencontres du comité pour assurer la mise en oeuvre du projet (préparation des atelier-conférences, création d'outils de sensibilisation, stratégie de communications, discussions et débats sur diverses thématiques)
- Création de partenariats avec des organisations travaillant auprès d'une clientèle aînée.



Quelques indicateurs:

Nombre de personnes rejointes directement par le projet: 60, dont 52 aînés.

ÉDUCATION À LA CITOYENNETÉ MONDIALE ET ENVIRONNEMENTALE

Partenaire de l'activité: Carrefour
d'éducation à la solidarité internationale
de Québec (CESIQ)

Journées québécoises de la solidarité internationale (JQSI)

En novembre 2025, Village Monde a pris part aux Journées québécoises de la solidarité internationale (JQSI), un rendez-vous annuel de mobilisation à l'échelle du Québec. Cette édition, placée sous le thème « Debout pour la paix et le climat », a mis en lumière les liens entre solidarité internationale, justice climatique et engagement citoyen.

Dans ce cadre, Village Monde a organisé une soirée thématique autour de la Fresque du Climat au café-librairie Le Mot de Tasse, réunissant une quinzaine de participant·e·s. Cet atelier interactif a permis d'explorer collectivement les causes et les impacts des changements climatiques, tout en favorisant une réflexion sur le rôle de chacun et chacune face à la crise climatique.

Plus précisément, la Fresque du climat, créée par Cédric Ringenbach et gérée par l'organisation Fresque du Climat, est un atelier scientifique, collaboratif et créatif basé sur l'intelligence collective et conçu pour sensibiliser de façon ludique au changement climatique.

Village Monde a également profité de l'occasion pour faire le dévoilement des premières images qui feront partie de son exposition-photo «Au fil de la mangrove: entre résilience et justice climatique», qui sera présentée au musée de la Civilisation du 11 mars au 17 mai 2026.



INNOVATION

Village Monde agit comme un laboratoire d'innovation sociale et technologique dédié au tourisme durable, en soutenant les communautés et les entrepreneur·e·s dans le développement d'écosystèmes touristiques inclusifs.

Grâce à des outils innovants, l'organisation facilite la commercialisation, l'accès au financement et la mise en place de projets à impact, tout en réduisant la fracture numérique. Son engagement se reflète également dans la création d'un Label de tourisme durable évaluant les impacts socio-économiques, culturels et environnementaux des initiatives accompagnées.



INNOVATION

Sociofinancement sur la Place publique

La «Place publique» est un espace de rencontre et d'échange basé sur l'engagement citoyen que l'on retrouve sur le site web de Village Monde. Les communautés locales et les explorateurs peuvent y proposer leurs projets, qui sont évalués selon leur alignement avec les valeurs et la mission de Village Monde. Les volontaires peuvent également y offrir leur temps, leur énergie et leurs compétences pour soutenir les initiatives qui les intéressent. La Place publique facilite ainsi la mise en relation entre projets et individus partageant ces valeurs, tout en constituant un outil simple et accessible pour lever des fonds ou contribuer directement à la mission de l'organisation.

En 2025, la place publique a permis de mobiliser 40 donateurs et donatrices en appui à 3 initiatives portées par des acteurs locaux de son réseau, soit en Algérie, en Indonésie et à Madagascar, pour un total de près de 4000\$.

Les projets soutenus seront mis en oeuvre en 2026 et visent à soutenir le développement local durable en s'appuyant sur le tourisme responsable, la valorisation des savoir-faire locaux et le renforcement des économies communautaires. Qu'il s'agisse de la revitalisation de la citadelle de Negrine en Algérie comme moteur de tourisme durable et de création d'emplois, du renforcement d'une économie caféière résiliente en Indonésie par l'agrotourisme et l'inclusion des jeunes et des femmes, ou encore de l'appui à l'initiative paysanne KOFAMA à Madagascar pour générer des revenus durables tout en préservant un patrimoine naturel unique, ces projets ont en commun de placer les communautés locales au cœur du développement économique, social et environnemental.

Les résultats obtenus grâce à des initiatives menées sur la place publique, malgré des ressources limitées et des montants modestes, démontrent qu'une petite contribution peut générer un important effet levier et produire des impacts significatifs.



BILAN CARBONE

Nombre de tonnes CO₂e compensées via notre calculateur en 2025:

- Total de 108,47 tonnes CO₂e, soit 434 plants
- Dont 17,18 tonnes, soit 69 plants, pour les déplacements de l'organisation

Les émissions calculées pour les membres de l'équipe Village Monde incluent les déplacements (principalement avion) pour nos activités à l'international: participation à des événements, suivi de projets en coopération internationale, ainsi que le programme d'explorations en terres solidaires.

L'équipe de Village Monde a décidé de calculer et contribuer pour son empreinte carbone dans le projet carbone solidaire « Mangroves économie », qui est un projet de contribution carbone non certifié permettant la plantation, protection et valorisation des mangroves.

Mangroves économie est un projet environnemental qui repose sur une contribution volontaire fixée à un minimum de 15 euros. Une tonne contribuéée dans ce projet assure la plantation de 4 plants de palétuviers. La mangrove est un écosystème menacé mais crucial dans la lutte contre le changement climatique pour de multiples raisons (solidifie les sols, protège les côtes, loge une diversité faunique, capte le carbone). Le projet a pour but de participer à la préservation des écosystèmes mais aussi de soutenir la création de puits de carbone. Il est également un moyen de développer une économie solidaire et inclusive au bénéfice de la population locale. L'initiative met également en place un modèle original de gouvernance communautaire des écosystèmes en alliant science et tradition à travers la sacralisation de parcelles de mangroves.



MERCI !

Merci aux partenaires financiers et donateurs, dont l'appui constant nous permet de déployer des projets à impact durable, ancrés dans les réalités des territoires;

Merci aux partenaires terrain, véritables piliers de la mise en œuvre des initiatives, pour leur confiance, leur expertise et leur engagement au service des communautés locale;

Merci aux membres du conseil d'administration, aux volontaires, ainsi qu'à toute l'équipe de Village Monde, incluant employé.es permanent.es et temporaires, qui portent la mission avec passion, rigueur et conviction.

Enfin, merci à toutes les personnes qui, de près ou de loin, contribuent à faire de Village Monde un vecteur de solidarité, d'innovation sociale et d'espoir. C'est ensemble que nous continuons à avancer vers un avenir plus juste, inclusif, résilient et durable.

Québec





info@villagemonde.com



4187 Côte de Cap-Rouge, Québec



www.villagemonde.com

